



# TECNA.es

# Air Curtains

*Manual de instrucciones de cortinas de aire sin calefacción, modelos FM-3XXX*



**¡Antes de utilizar la unidad, por favor lea estas instrucciones atentamente!**

## ***Características principales***

Las cortinas de aire están diseñadas para ser usadas en entradas de tiendas, edificios de oficinas, hoteles y restaurantes. Su uso principal es el de diferenciar ambientes, previniendo los intercambios térmicos entre zonas climatizadas y no climatizadas.

Estos equipos descargan una cortina de aire que cierra la entrada de aire externo eficientemente. También se usan para evitar la entrada de insectos, olores indeseados, y polvo al interior.

## ***Comprobaciones y condiciones de uso***

Tras la recepción de la unidad, se recomienda comprobar inmediatamente su integridad. El aparato partió de fábrica en perfecto estado; por lo tanto, cualquier daño eventual debe ser informado al transportista y registrado en la nota de entrega antes de su firma. Nuestra compañía debe ser informada inmediatamente a la entrega de la magnitud de los desperfectos. El cliente debe preparar una declaración por escrito de cualquier daño importante.

Durante el desembalaje de la unidad hay que tener cuidado para no dañar la unidad. El embalaje está fabricado de materiales diferentes: madera, papel, nylon, etc. Como regla útil, se recomienda guardar los materiales por separado y entregarlos al centro de reciclaje con el fin de reducir su impacto ambiental

Por favor NO instale este aparato bajo estas condiciones:

1. La temperatura del recinto de instalación es superior a 50°C o inferior a 0°C.
2. La humedad relativa es superior al 90%.
3. Ambientes oleosos y/o polvorientos.
4. Cerca de materiales o gases explosivos.
5. Cerca de gases corrosivos.
6. Lugares donde pueda ser salpicado por agua.

## ***Normas generales de seguridad***

Durante la instalación o mantenimiento de la unidad es necesario seguir estrictamente las reglas contenidas en este manual con el fin de cumplir con todas las especificaciones de las etiquetas del equipo y así poder tomar todas las precauciones posibles por parte de los operarios.

La manipulación del equipamiento eléctrico presente en la unidad pueden ser peligroso durante su instalación o mantenimiento, por lo tanto, todas las operaciones en la unidad deben ser realizadas únicamente por personal cualificado.

El no cumplimiento de las reglas incluidas en este manual y cualquier modificación realizada en la unidad sin una explícita autorización previa, causará la suspensión inmediata de la garantía.

Atención: antes de cualquier operación de mantenimiento o manipulación de la unidad, asegúrese de que el aparato ha sido desconectado de la corriente eléctrica.

La unidad debe estar protegida por un conmutador diferencial y un automático.

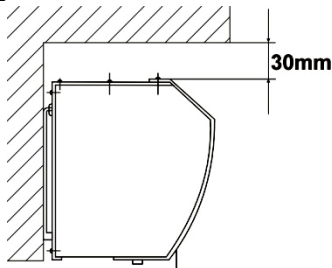
No debe modificar nunca la configuración de los dispositivos de seguridad.

No derramar agua sobre la unidad y sus componentes eléctricos.

## Consejos para la adecuada instalación

Durante la instalación de la unidad ponga especial atención en los siguientes puntos, para que ésta resulte adecuada:

1. Ha de instalarse en un lugar sólido y estable para evitar posibles vibraciones. Esto evitará ruidos innecesarios además de prevenir situaciones potencialmente peligrosas.
2. Tenga en cuenta que las cortinas de aire están diseñadas para uso interior.
3. Dependiendo de la altura de la puerta se ha de elegir el modelo adecuado. Si se coloca una unidad en una posición demasiado alta, la eficiencia podría verse afectada. Si se coloca una unidad en una posición demasiado baja, se pueden provocar revoques de aire y problemas de ruido. Las cortinas de aire están diseñadas para ser instaladas en interior a una altura mínima de 2,3 metros desde el suelo.
4. Tenga en cuenta que el aire se recoge por la parte frontal y se expulsa por la parte inferior. Evite cualquier obstáculo próximo a estas vías de circulación del aire.
5. Pueden instalarse diferentes unidades contiguas cuando nos encontremos ante grandes anchuras de puerta. Cuando esto ocurra, se ha de prevenir una separación de entre 20 y 40 mm entre cortinas.
6. Durante la instalación no debe de haber ningún espacio entre la chapa de instalación y la pared.



7. La distancia entre la unidad y el techo ha de ser de 30 mm como mínimo.

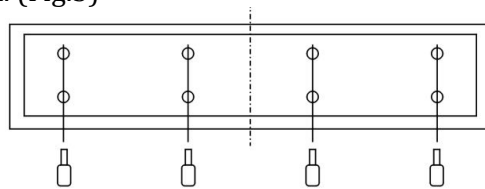
8. La unidad ha de instalarse siempre horizontalmente. La instalación en cualquier otra posición puede causar serios daños a la unidad y causará la suspensión inmediata de la garantía.

9. Es aconsejable poner un magnetotérmico para aislar la instalación.

10. Lea atentamente este manual, supervise las normas de seguridad indicadas en el mismo y la legislación vigente para la manipulación e instalación de este tipo de dispositivos. Si le surge alguna duda, póngase en contacto con su proveedor.

## Montaje

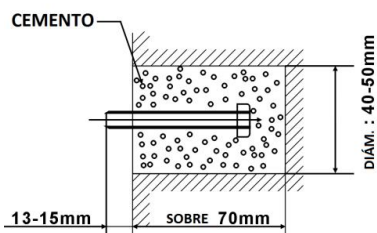
1. Desatornille la chapa de instalación y retírela. (Fig. 1/Fig.2)
2. Taladre unos agujeros en el lugar de instalación tal y como se indica en la fig.1 y fig.3.
3. Introduzca los tacos y fíjelos con cemento. (Fig.3)
4. Cuelgue la chapa de instalación y fíjela con los tornillos. (Fig.4)
5. Sujete fuertemente la cortina en la chapa de instalación y compruebe que la instalación es correcta. (Fig.5)



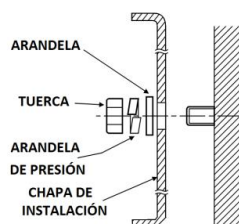
(Fig. 1)



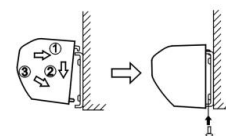
(Fig. 2)



(Fig. 3)



(Fig. 4)



(Fig. 5)

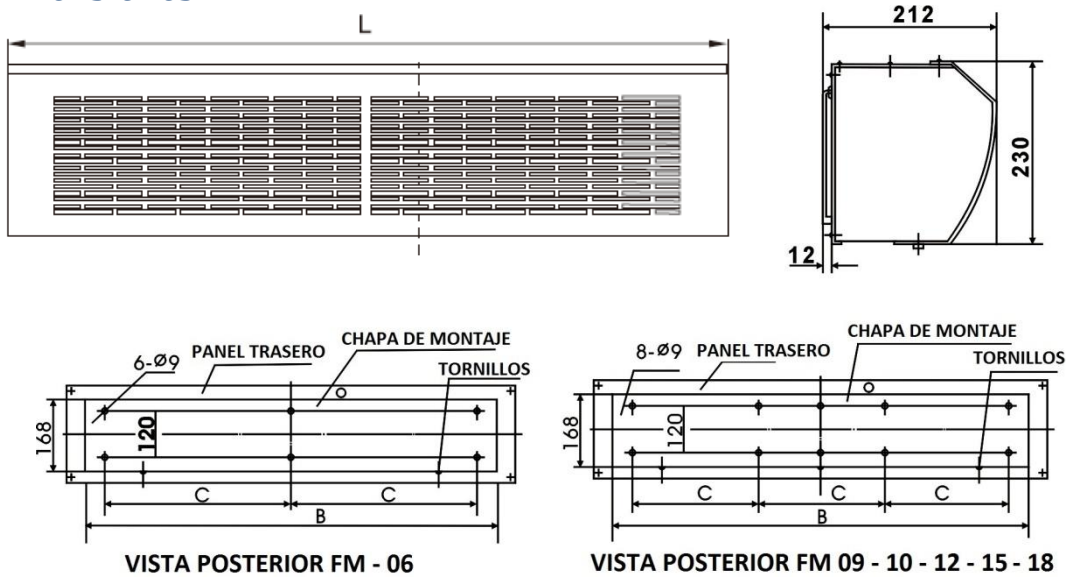
## Instalación Eléctrica

Estas cortinas vienen preparadas para la conexión eléctrica directa a través de clavija. Para su instalación, requieren de una toma de corriente tipo schucko próxima al lugar de instalación de la cortina.

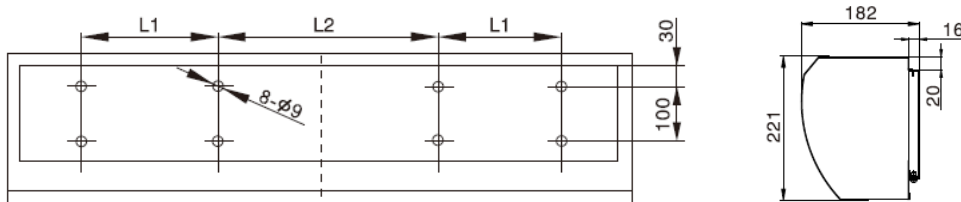
Esta toma de corriente ha de ser provista por un electricista homologado, cumpliendo con las normativas vigentes para su adecuada instalación y teniendo en cuenta las características eléctricas de cada modelo a instalar para su correcto dimensionado.

La instalación eléctrica que da corriente a la cortina ha de encontrarse protegida por un magnetotérmico y con las protecciones básicas según normativa aplicable.

## Dimensiones



Modelo	L	B	C
FMXX06	600	550	225
FMXX09	900	850	250
FMXX10	1000	850	250
FMXX12	1200	1150	333
FMXX15	1500	1450	450
FMXX18	1800	1780	560



Modelo	L	L1	L2
FM3020	2000	670	600

[Dimensiones expresadas en mm.]

## Instrucciones del mando a distancia y control

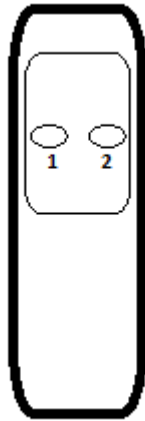


Fig. 1

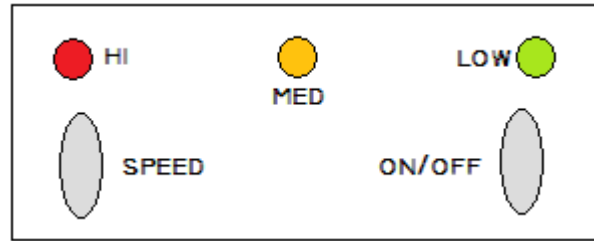


Fig. 2

Las cortinas con terminación de modelo en Y incluyen un mando a distancia como el que se ve en la figura 1.

Este mando a distancia opera mediante un diodo emisor que transmite las órdenes al receptor que se encuentra en la placa electrónica del control situada en la impulsión de aire de la cortina. Este mando a distancia necesita dos pilas AAA (No incluidas con la cortina) que se instalarán según el esquema de signos en el compartimento reservado a este cometido en la parte trasera del mando.

Este mando consta de dos botones (1 y 2). Los mandos con dos botones son para cortinas de tres velocidades sin calefacción. El botón 1 o Speed regula entre las tres velocidades de ventilación de la cortina. Según se pulse en este botón se pasará de forma secuencial entre las tres velocidades de ventilación (Hi/Med/Low). Esta operación se reflejará en el cuadro de control, iluminando simultáneamente el testigo que corresponda, Hi/Med/Low, según corresponda.

El botón 2 o On/Off es el botón que sirve para el encendido y apagado de la unidad. Este botón tiene su homónimo en el cuadro de control con similar función.

Para que el mando a distancia emita señal, este ha de estar alimentado con baterías. Se recomienda la utilización de baterías de tipo alcalina para el mejor funcionamiento del equipo. En caso de fallo, compruebe el estado de las pilas antes de avisar a su proveedor.

## Mantenimiento y reparación

1. Desconecte la unidad de la red eléctrica antes de cualquier manipulación.
2. Mantenga las partes eléctricas lo más aisladas posibles a efectos de evitar posibles cortocircuitos.
3. Es aconsejable la inspección de la unidad cada 6 meses. Si las condiciones de trabajo son más duras de lo habitual, este mantenimiento se deberá realizar con mayor frecuencia.
4. La unidad solo puede ser desmontada e inspeccionada por profesionales.
5. Las labores de mantenimiento han de ser mayoritariamente de limpieza. Limpie la suciedad del equipo, lávelo con detergente neutro y un trapo de limpieza, asegurando que la vía de aire queda libre de cualquier obturación.
6. Seque cualquier parte antes de volver a poner en funcionamiento la unidad.

7. Las partes eléctricas no se han de tratar con agua ni métodos de tratamiento húmedos. Utilice limpieza mediante soplido por aire a presión en estas zonas.
8. Revise el correcto funcionamiento del tren de ventilación. Revise, limpie y elimine cualquier elemento que entorpezca el libre funcionamiento del mismo o frene los ejes.
9. En caso de ser necesario reemplazar cualquier pieza por desgaste, por favor contacte con su proveedor.

## Especificaciones

Modelo	Acabado	Potencia (W)			Velocidad aire (m/s)			Caudal aire. (m <sup>3</sup> /h)	Ruido (dB)			Peso (kg)
		HI	MED	LO	HI	MED	LO		HI	MED	LO	
FM3006	HY	155	144	135	11.2	10.5	9.8	532	49	47	45	8.8
FM3009	HY	235	224	215				798	50	48	46	15.3
FM3010	Y-4-L, Inox	235	224	215				798	50	48	46	16.9
FM3015	Y-4-L, Inox	398	360	350				1330	52	51	49	22.6
FM3020	Y-2-S	410	380	270				2900	63	61	52	28.0
FM3510	HY	316	305	296	14.3	13.4	12.5	1020	53	52	50	16.9
FM3512	HY	422	412	402				1360	54	53	51	19.0
FM3515	HY	527	487	472				1700	56	54	53	22.6
FM3518	HY	628	420	314				2040	57	55	53	30.0

**ATENCIÓN:** La tensión de alimentación y la frecuencia se encuentra en la placa eléctrica del equipo.

\*CORTINAS NO IMPORTADAS ACTUALMENTE POR TECNA

## Leyenda

H = Toma de aire Horizontal

Y = Mando a distancia

L = Ventilador en Aluminio

D = Alimentación Monofásica

3D = Alimentación trifásica

B = 2 velocidades de aire o dos etapas de resistencia eléctrica

2= 2 Ventiladores transversales Crossflow

S = Ventilador en plástico

C = Encastrable

Ambient = Sin calefacción