

CORTINA AIRE

MANUAL INSTALACION

4G SERIE

Modelos

FM 12 __ S2 - FM 12 __ S2/Y

RM 12 __ S2-D/Y - RM 12 __ S2-3D/Y

TECNA

A company of Arbonia Group

ARBONIA 

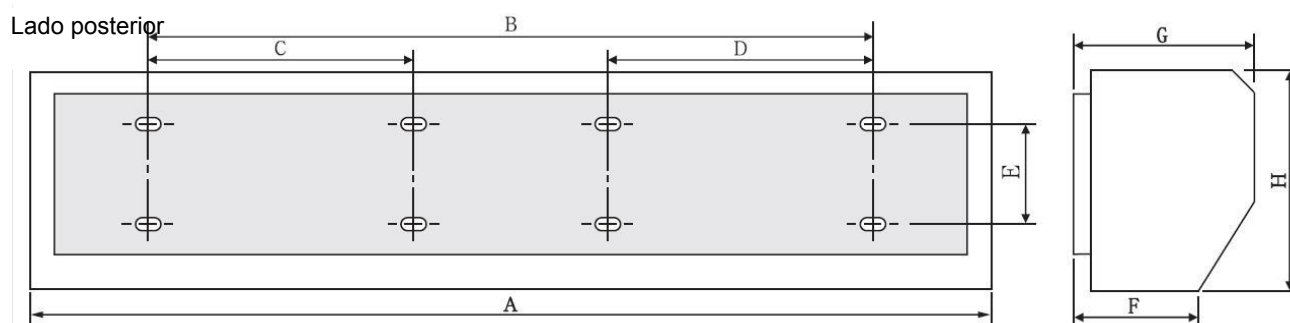
**Gracias por comprar esta cortina de aire,
Por favor lea detenidamente este manual.**

1. INTRODUCCION - PRODUCTO

La cortina de aire (puerta de aire) es uno de los nuevos productos de primera clase para la decoración moderna, es el equipo combinado con el aire acondicionado. Y se instala por encima de las entradas de supermercados, teatros, salas de reuniones, hoteles, oficinas, tiendas de trabajo y almacenes para evitar el polvo, los mosquitos y el aire nocivo, etc.

La cortina de aire puede aislar efectivamente la convección en interiores y exteriores y mantener la temperatura. Especialmente utilizado en el lugar con aire acondicionado para mantener el ambiente interior y ahorrar energía de los equipos de refrigeración. Además, la cortina de aire puede prevenir la invasión de polvo, plagas y humos nocivos del exterior. Mantener un ambiente confortable en el interior.

2. IDENTIFICACION, INSTALACION Y DIMENSIONES



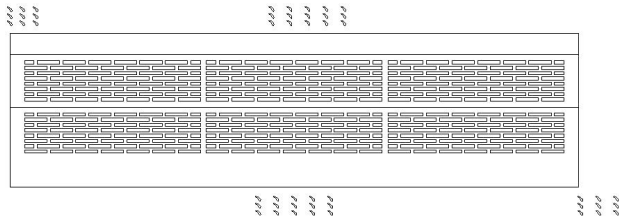
MODELO	A	B	C	D	E	F	G	H	PESO . (KG)
FM-1209S2, FM-1209S2/Y	900	440	---	---	90	113	190	210	10.5
FM-1210S2, FM-1210S2/Y	1000		---	---					11
FM-1212S2, FM-1212S2/Y	1200		---	---					13.5
FM-1215S2, FM-1215S2/Y	1500	840	420	420					16.5
FM-1218S2, FM-1218S2/Y	1800		420	420					19.5
FM-1220S2, FM-1220S2/Y	2010		420	420					22.5

MODELO	A	B	C	D	E	F	G	H	PESO. (KG)
RM-1209S2-D/Y, RM-1209S2-3D/Y	900	440	---	---	90	113	195	230	14
RM-1210S2-D/Y, RM-1210S2-3D/Y	1000		---	---					15
RM-1212S2-D/Y, RM-1212S2-3D/Y	1200		---	---					16.5
RM-1215S2-D/Y, RM-1215S2-3D/Y	1500	840	420	420					19
RM-1218S2-3D/Y	1800		420	420					21.5
RM-1220S2-3D/Y	2010		420	420					23

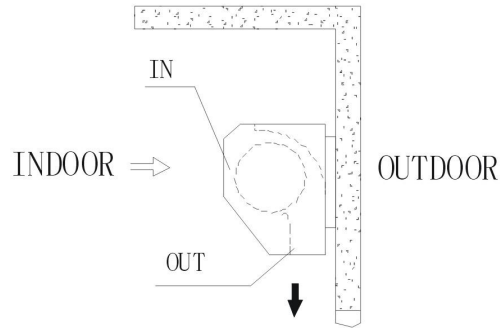
3. INSTALACION

Antes de la instalación, aplique el mismo voltaje y frecuencia, luego siga las siguientes instrucciones cuando instale la cortina de aire:

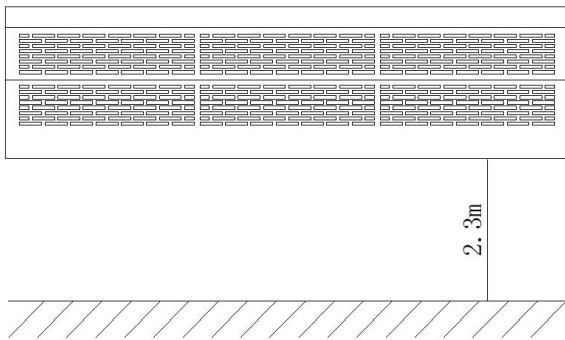
3.1 Instale la unidad en un lugar resistente para evitar sacudidas y garantizar su seguridad. (porque puede hacer que la pared se vuelva flexible o se agite y haga ruido).



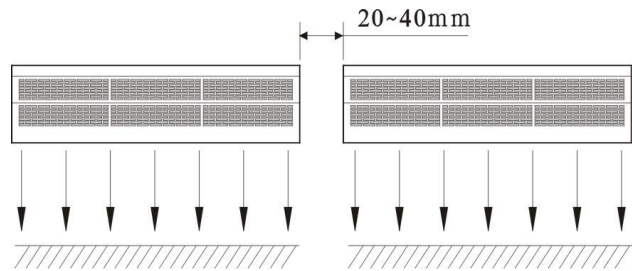
3.2 Instale la unidad dentro del local.



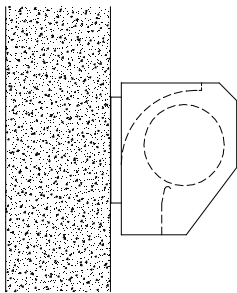
3.3 No instale la unidad demasiado baja, a no menos de 2,3 metros del suelo.



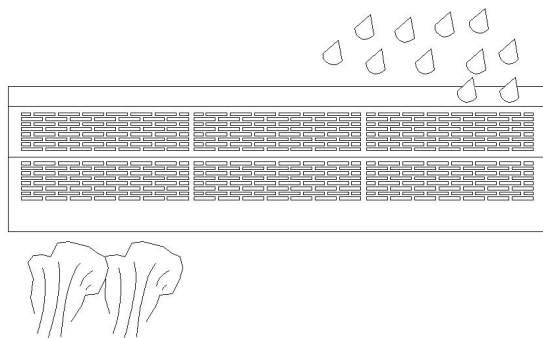
3.4 Cuando la entrada es más ancha que la unidad, se recomienda instalar dos o más unidades en paralelo. En este caso, proporcione espacios de 10-40 mm entre las unidades.



3.5 No permita espacios entre la unidad y la pared. Cuando lo cuelgue del techo, compre los soportes de techo adicionales.



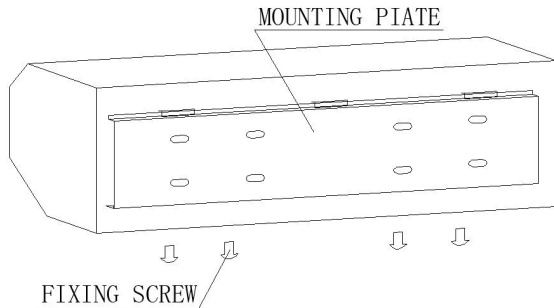
3.6 No instale la unidad en un lugar donde sea salpicada por agua, expuesta a vapor excesivo, gas explosivo o gas corrosivo.



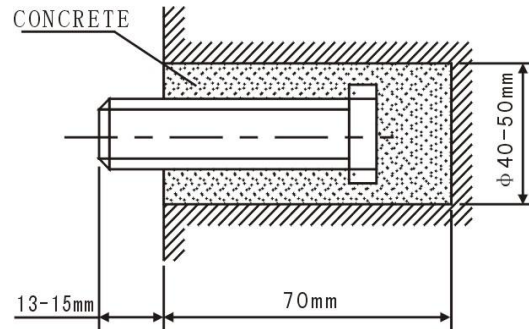
4. INSTALACION

A. Instalacion en la pared de hormigón:

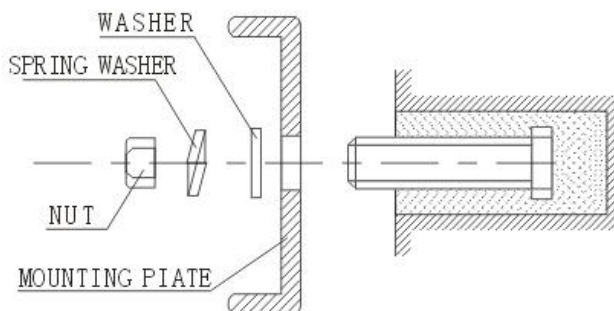
4.1.1 Retire la placa de montaje
Retire las piezas de plástico, soltando los tornillos fijos en la parte posterior del cuerpo principal para quitar la placa de montaje.



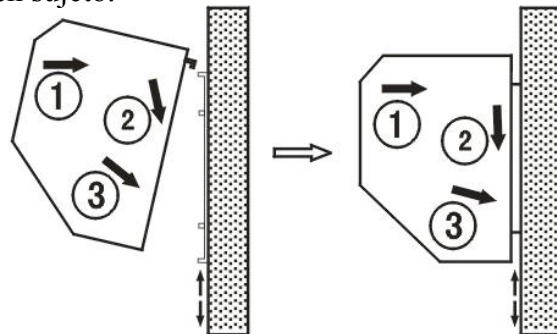
4.1.2 Fije los pernos en la posición correcta (fije la posición con la placa de montaje y vierta cemento en los orificios de los pernos).



4.1.3 Cuando el cemento se seque, coloque la placa de montaje (use la arandela y la tuerca de acuerdo con lo siguiente)

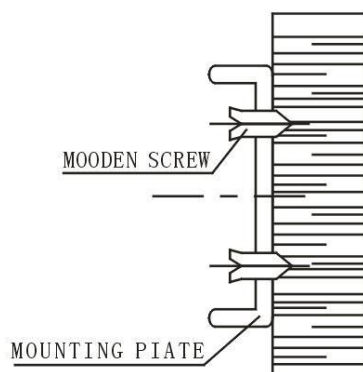


4.1.4 Instalar el cuerpo principal
Coloque el cuerpo principal en el extremo superior de la placa de montaje y fíjelo como se muestra a continuación. Asegúrate de que esté bien sujeto.

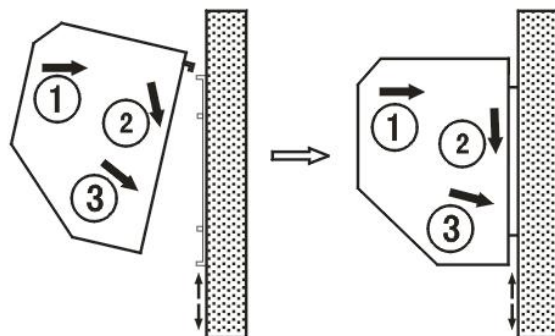


B. Instalacion en pared de madera

4.2.1 Fije la placa de montaje en las posiciones adecuadas con un tornillo de rosca.

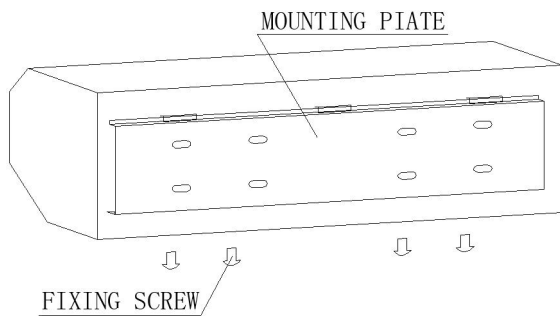


4.2.2 Mismo paso que 4.14.

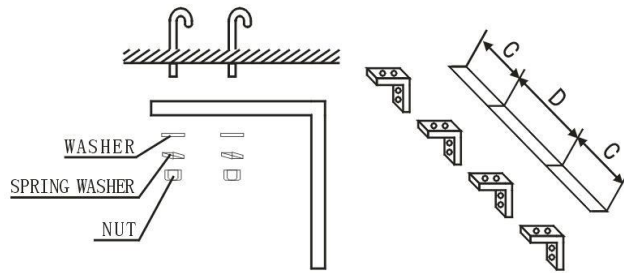


C. Colgar del techo

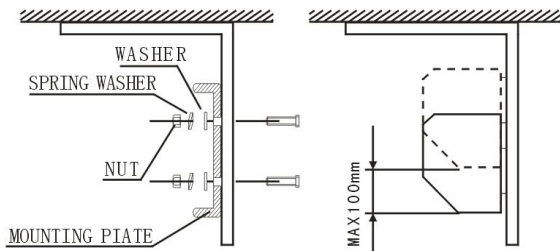
4.3.1 Retire la placa de montaje del cuerpo principal (igual que el paso 4.1.1)



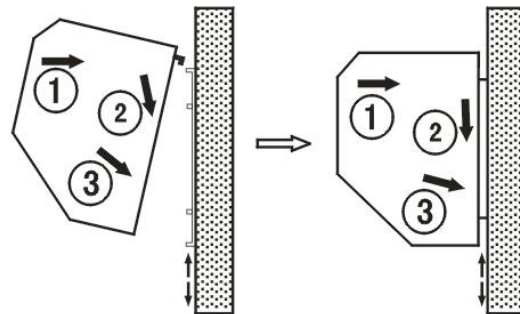
4.3.2 Fijación de soportes de techo como Fig.



4.3.3 Coloque la placa de montaje en los soportes de techo y garantice la seguridad y la fijación (use los pernos unidos a los soportes de techo como se muestra en la figura). Usando los soportes de techo para colgar del techo, la posición de la placa de montaje se puede ajustar en el límite de 100 mm.



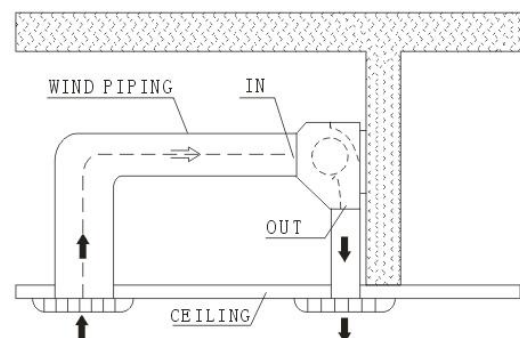
4.3.4 Haga lo mismo que el paso A para instalar el cuerpo principal.



D. Por encima del techo

4.4.1 Fije la cortina de aire como en el procedimiento de instalación en el muro de hormigón.

4.4.2 Luego instale la tubería de la siguiente manera.



5. DATOS TECNICOS

MODELO FRIO	Volt. (V~)	Freq (Hz)	Consumo (W)		Vel. aire (m/s)		Volumen aire (m ³ /h)		Ruido (dB)		Peso Neto (Kg)
			H	L	H	L	H	L	H	L	
FM-1209S2, FM-1209S2/Y	220	50	160	140	11	9	1400	1100	56	55	10.5
FM-1210S2, FM-1210S2/Y			180	170			1600	1300	56	55	11
FM-1212S2, FM-1212S2/Y			200	190			1900	1600	57	55	13.5
FM-1215S2, FM-1215S2/Y			230	230			2500	2000	58	56	16.5
FM-1218S2, FM-1218S2/Y			300	310			3200	2600	59	57	19.5
FM-1220S2, FM-1220S2/Y			350	370			3600	2900	60	58	22.5

MODELO CALEFACCION	Volt. (V~)	Freq (Hz)	Motor	Potencia	Vel. aire (m/s)		Caudal aire (m ³ /h)		Ruido	Peso Neto (Kg)
			Potencia	Calefac.	H	L	H	L	(dB)	
			(W)	(Kw)						
RM-1209S2-3D/Y	380	50	160	8	9	8	1100	1000	<56	14
RM-1210S2-3D/Y			180	8			1300	1200	<56	15
RM-1212S2-3D/Y			200	10			1600	1500	<57	16.5
RM-1215S2-3D/Y			230	12			2000	1900	<58	19
RM-1218S2-3D/Y			300	14			2600	2500	<59	21.5
RM-1220S2-3D/Y			350	16			2900	2800	<60	23
RM-1209S2-D/Y	220	50	160	8	9	8	1100	1000	<56	14
RM-1210S2-D/Y			180	8			1300	1200	<56	15
RM-1212S2-D/Y			200	10			1600	1500	<57	16.5
RM-1215S2-D/Y			230	12			2000	1900	<58	19
RM-1218S2-D/Y			300	14			2600	2500	<59	21.5
RM-1220S2-D/Y			350	16			2900	2800	<60	23

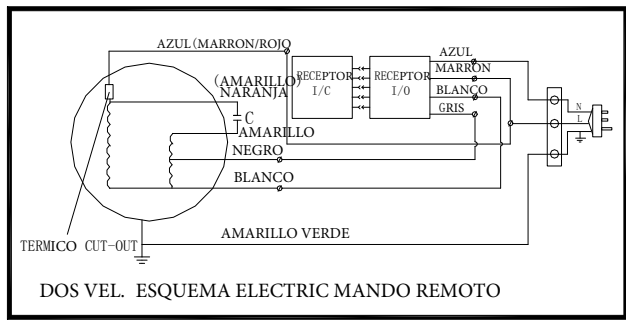
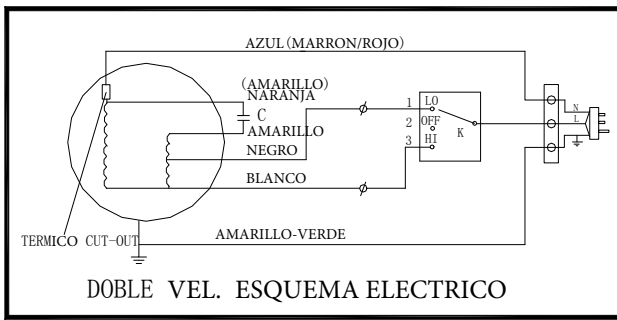
TAMAÑO LINEA MODELO RESISTENCIA

POTENCIA ITEM	MONOFÁSICOS (220V~, MAIN LINE:L, N)								TRIFÁSICOS (380V~ MAIN LINE:A, B, C, N)							
	3	4	5	6	8	10	12	14	3	4	5	6	8	10	12	14
RESISTENCIA POT. (KW)																
LINEA PPAL (mm ²)	2.5		4.0		6.0		10		1.5		2.0		4.0		6.0	
TIERRA (mm ²)	1.5		2.5		4.0		6.0		1.0		1.5		2.5		4.0	

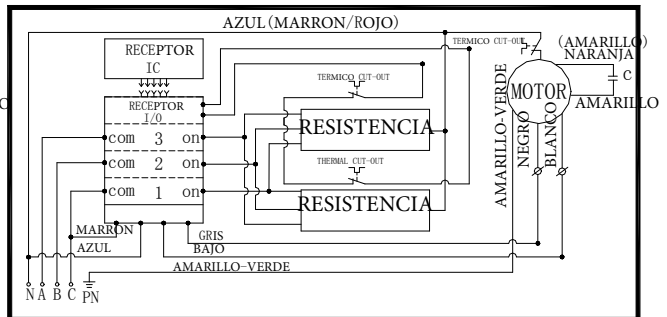
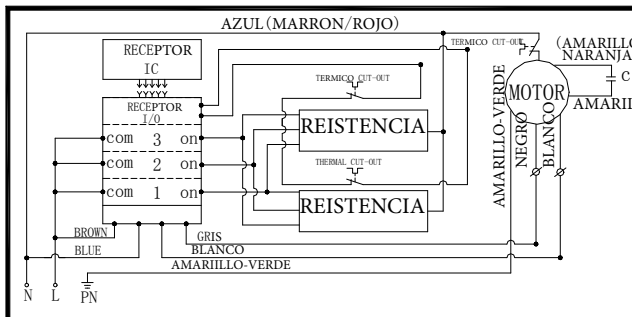
*The above line sizes are for heating models only!

6. ESQUEMA ELECTRICO

MODELO FRIO:



MODELO CALEFACCION:



7. FUNCIONAMIENTO

7.1. MODELO FRIO:

7.1.1. Pulse botón encendido de la unidad.

Seleccione vel. aire: Alta[H], Baja[L]

7.1.2. Encendido por control remoto.

Un botón para controlar el ciclo de trabajo en: Encender a alta velocidad - Baja velocidad - apagar.

7.2. MODELO RESISTENCIA:

7.2.1. Control por control remoto

- a. Presione el botón "ON / OFF" para encender la unidad. El receptor principal recibe la señal con el sonido de "pitido" para comenzar a trabajar con la luz verde en modo frío a alta velocidad "H". Presione el botón "ON / OFF" nuevamente para apagar.
- b. si. Cuando la unidad está trabajando en lo anterior a. situación, presione el botón "COOL" en el control remoto, el receptor recibe la señal con el sonido de "pitido" y cambia la velocidad alta a la velocidad baja "L". Mientras tanto, hay una pantalla de luz verde en el receptor. Presione el botón "COOL" nuevamente, la unidad cambiará de baja velocidad a alta velocidad. Entonces, cuando la unidad está trabajando en modo frío, presione el botón "COOL" para cambiar la cortina de aire que funciona bajo el ciclo de velocidad baja o alta.
- c. Cuando la unidad está trabajando en lo anterior b. situación, presione "HEAT" en el control remoto, el receptor recibe la señal con el sonido de "pitido" y cambia el modo frío al modo calefacción a baja potencia. Mientras tanto hay una pantalla de luz roja en el receptor Presione el botón "HEAT" nuevamente, la unidad cambiará de baja potencia a media potencia. Mientras tanto, hay DOS luces rojas en el receptor. Presione el botón "HEAT" nuevamente, la unidad cambiará la potencia media a alta potencia. Mientras tanto, hay TRES luces rojas en el receptor. Presione el botón "HEAT" nuevamente, la unidad cambiará el modo de calefacción al modo frío y la pantalla de luces rojas cambiará a luz verde en el receptor. Entonces, la función CALOR, cuando la unidad funciona en modo frío, presione el botón "CALOR" para cambiar la cortina de aire que funciona bajo el ciclo de calefacción de baja potencia, calefacción de potencia media, calefacción de alta potencia y luego modo frío.re.
- d. Cuando la unidad funciona en modo frío, presione el botón "ON / OFF" para apagar la unidad.
- mi.
- e. Cuando la unidad funciona en modo de calefacción, presione el botón "ON / OFF", la unidad cambiará a modo de enfriamiento a alta velocidad, la luz indicadora cambiará a una luz verde parpadeante. La unidad continuará funcionando en modo frío durante 30 segundos y luego se detendrá (esto es para garantizar que el calentador se haya enfriado y tenga una parada de retraso de 30 segundos).

7.2.2. Control por el panel de control igual que 7.2.1.

7.2.3. Protección sobrecalentamiento:

Cuando la cortina de aire funciona en modo calefacción, hay protección contra sobrecalentamiento. Cuando la temperatura del calentador se sobrecalienta, el modo de calefacción se detendrá y cambiará al modo de enfriamiento automático, al mismo tiempo que la luz indicadora cambia a luz verde. Cuando la temperatura baje a una temperatura determinada, si desea que la unidad funcione en modo de calefacción, presione el botón "CALOR" para continuar trabajando en modo de calefacción.

7.3 Según el lugar de instalación para ajustar las paletas de dirección del viento para obtener el mejor efecto.

8. PRECAUCIONES

- 1) Apague la alimentación y desconecte el enchufe para cualquier servicio de mantenimiento.
- 2) Apague la alimentación o desconecte el enchufe en caso de no utilizar el producto durante mucho tiempo.
- 3) Asegúrese de que el producto esté conectado con un cable a tierra.
- 4) Las imágenes que se muestran en este manual son solo ilustrativas.
- 5) Este electrodoméstico no está diseñado para ser utilizado por personas (incluidos niños) con capacidades físicas, sensoriales o mentales reducidas, o falta de experiencia y conocimiento, a menos que hayan recibido supervisión o instrucciones sobre el uso del aparato por una persona responsable de su seguridad.

- 6) Se debe supervisar a los niños para asegurarse de que no jueguen con el aparato.
- 7) Si el cable de alimentación está dañado, debe ser reemplazado por el fabricante, su agente de servicio o personas calificadas de manera similar para evitar riesgos.

9. ATENCION

- a) Use la unidad a la tensión y frecuencia nominal indicadas en la placa de identificación.
- b) No moje los componentes eléctricos del producto.
- c) Nunca use gasolina, benceno, diluyentes ni ningún otro químico para limpiar la unidad.
- d) El mantenimiento de rutina debe hacerse todos los años.

TECNA

Crta. Paracuellos a Fuente el Saz, Km 19100 (Antigua M-111)
28110 Algete (Madrid) España
TF +34 916 282 056
www.tecna.es