

MANUAL DE INSTRUCCIONES CORTINAS DE AIRE "TECNATHERM-SHEARFLOW"
MODELO S-10

INSTRUCCIONES PARA LA INSTALACIÓN

Las cortinas de aire de la Serie S10 se han diseñado para instalación horizontal encima de las puertas, para provocar una corriente de aire que impida las pérdidas del aire acondicionado o caliente del interior de los edificios a causa de entradas de aire frío o caliente desde el exterior.

Para instalar la cortina de aire, hay que seguir las etapas siguientes:

Desembalar la cortina cuidadosamente de su caja de cartón.

Desmontar la rejilla de entrada de aire tirando de ella hacia arriba en la dirección de la flecha A.

En los laterales se encuentran los orificios de fijación de la rejilla, a la carcasa (Fig.1).

Quitar los tornillos (B) del panel inferior para desmontarlo (Fig. 1).

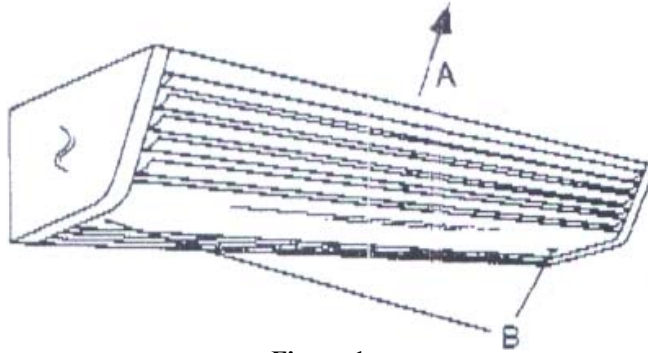


Figura 1.

Colocar la cortina en su posición de montaje y señalar en la pared los taladros de la carcasa como se indica en las figuras 2 y 7.

Taladrar y colocar los tacos en la pared.

Atornillar los dos tornillos superiores dejando un espacio de 3 mm. entre la cabeza del tornillo y la pared par poder colocar la carcasa.

Colgar la cortina de estos dos tornillos y apretar el tornillo central como seguridad.

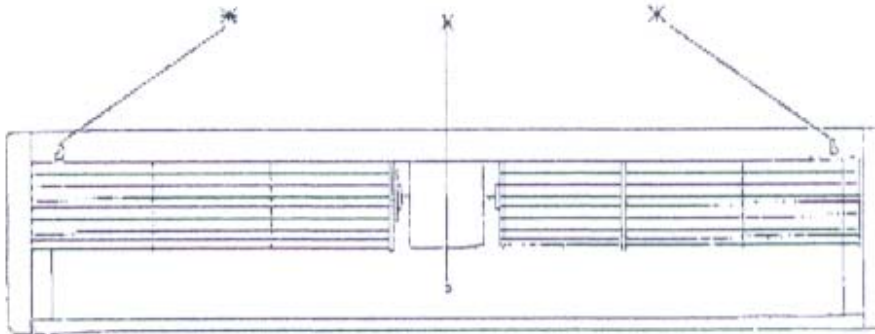


Figura 2

Si se van a instalar varios módulos en serie (Fig. 3) es necesario perforar los orificios pretaladrados indicados en la Fig.4 , para unir un módulo con el siguiente.

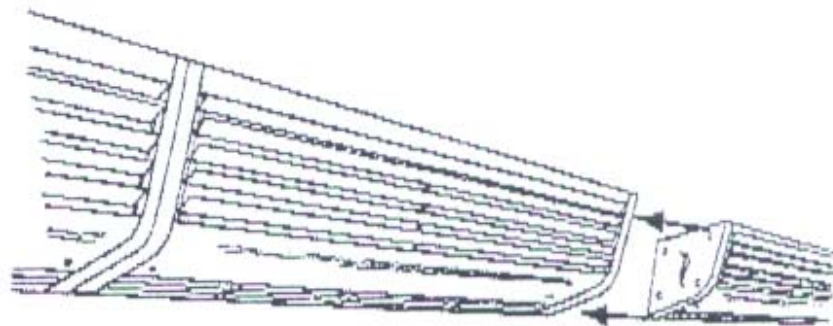


Figura 3

Los orificios pre-cortados señalados en la figura 4, hay que taladrarlos de la carcasa lateral, para poder fijarlos entre sí con la cortina siguiente.

A Taladros pre-cortados

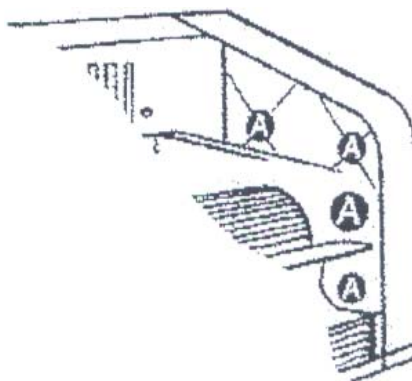


Figura 4

Las cortinas modulares se atornillan entre sí utilizando 3 tornillos M10 que vienen con el Kit de unión, y pasando los cables eléctricos como se indica en la Fig. 5.

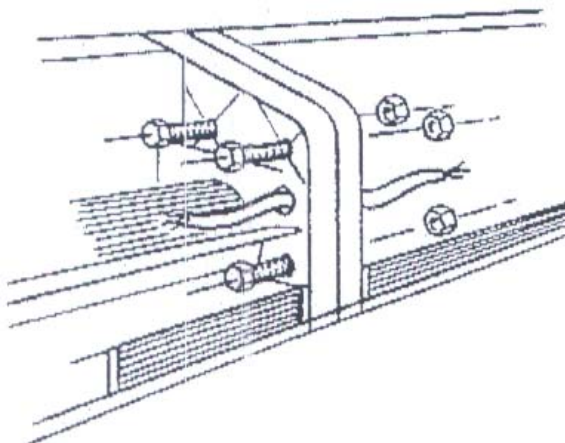


Figura 5

Utilizar los esquemas eléctricos incluidos en el manual de instrucciones para realizar las conexiones eléctricas de los módulos múltiples.

Las cortinas de aire deben instalarse lo más cerca posible del hueco de la puerta, para conseguir la máxima efectividad de la barrera de aire (minimizar la cota A de la figura 6, equivalente a la altura de la puerta).

Las rejillas de aspiración y de impulsión del aire deben mantenerse libres de obstrucciones.

La rejilla de salida de aire puede ajustarse, como se indica en la Fig. 6, con un ángulo entre 5 y 10° hacia la salida, con objeto de obtener la mejor protección térmica.

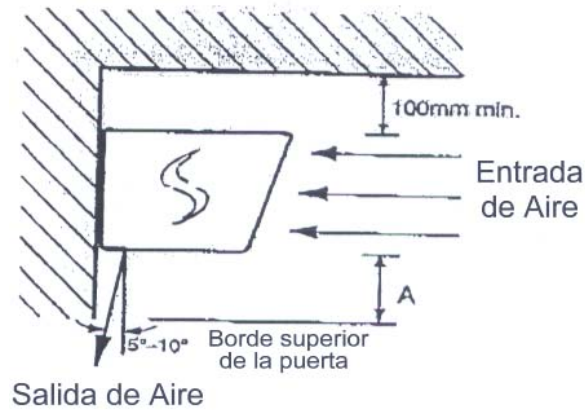


Figura 6.

MODELO	S10-100E	S10-100W	S10-150E	S10-150W
A(mm)	1064	1064	1564	1564
B(mm)	300	300	300	300
C(mm)	200	200	200	200
D(mm)	940	940	1440	1440
E(mm)	470	470	720	720
F(mm)	146	146	146	146
Peso (kg)	15	14	19	18

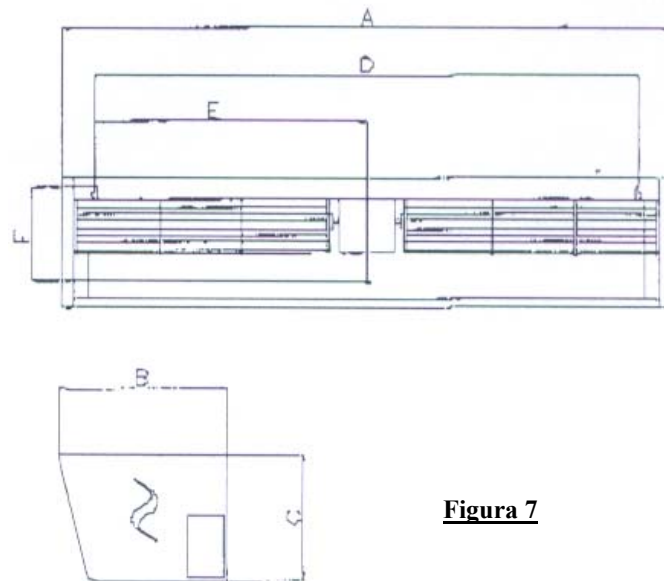


Figura 7

Cortinas de aire con calefacción eléctrica

El mando a distancia de las cortinas dispone de un interruptor de encendido **on/off** y dos interruptores para el mando de la calefacción eléctrica que permite seleccionar un bloque o los dos bloques de resistencias eléctricas, y otro interruptor que permite seleccionar la velocidad de funcionamiento del ventilador en la velocidad baja o alta.

El cable de mando hay que conectarlo al terminal de la cortina a través de uno de los orificios pre-cortados en la parte posterior de la carcasa.

Si se instalan varias cortinas en serie, hay que conectar el mando a distancia a una de ellas, y conectar las distintas cortinas entre sí, utilizando el Kit de cables de conexión, como se indica en la Fig.5, y utilizando el esquema eléctrico adjunto con el manual de instrucciones.

Cada módulo puede conectarse independientemente con la corriente eléctrica trifásica.

Las cortinas disponen de un interruptor de seguridad instalado sobre los elementos calefactores, de tal modo que se corte la corriente eléctrica en caso de una elevación anormal de la temperatura.

Cortinas de aire con calefacción por batería de agua caliente (LPHW)

Las cortinas de aire caliente con batería de agua disponen de una entrada y salida de agua de 15 mm. de diámetro, situadas en la parte derecha (visto desde la rejilla de entrada de aire).

Debe instalarse una purga de aire en la tubería en el punto más alto posible cercano a la batería, para poder purgar el aire del circuito.

Si se utilizan accesorios de compresión, hay que procurar no apretarlos en exceso para evitar roturas en la batería que puedan provocar pérdidas de agua.

Se aconseja instalar llaves de paso en las tuberías de entrada y salida y cerca de la batería de agua.

CUIDADOS ESPECIALES:

Las cortinas de aire deben ser instaladas en una pared o techo con suficiente resistencia

Se aconseja no tocar los elementos eléctricos de calefacción sin la ayuda de un técnico cualificado

No cubrir las cortinas de aire, ni obstaculizar la aspiración o la impulsión de aire, ya que puede provocar aumentos excesivos de la temperatura y puede provocar el funcionamiento de los termostatos de seguridad.

Si no está contento con el funcionamiento de su cortina de aire, por favor, póngase en contacto con su instalador.

Las cortinas de aire tienen que instalarse por lo menos a 1,8 metros de altura desde el suelo.

No instalar justo encima de un cuadro eléctrico general, debido al aumento de temperatura que puede provocar el aire caliente.

Las cortinas de aire con calefacción eléctrica deben ser instaladas por un electricista profesional y de acuerdo con las normas eléctricas vigentes en cada país o comunidad autónoma. Deben además disponer de un interruptor eléctrico con una separación de contactos de por lo menos 3 mm. instalado en la alimentación general.

Asegúrese de que los cables eléctricos de conexión y los interruptores generales son de la potencia suficiente para el modelo de cortina.

Realice las conexiones eléctricas de acuerdo con los diagramas de instalación, y realice la unión entre los módulos a través de los taladros pre-cortados en la carcasa lateral.

Instale pasacables o juntas de goma en los taladros, si fuera necesario.

Vuelva a colocar la rejilla frontal una vez realizadas todas las conexiones, y controle el buen funcionamiento de la cortina y de las dos potencias de calefacción.

Coloque la rejilla de salida con el ángulo que más convenga a la aplicación, ajustando la dirección del chorro de aire para obtener una buena barrera de aire.

Mantenimiento.

La cortina de aire debe limpiarse de polvo de una manera regular y frecuente.

La carcasa puede limpiarse simplemente con un paño húmedo.

Antes de desmontar cualquier panel o rejilla debe desconectarse la corriente eléctrica utilizando el interruptor principal.

El polvo o suciedad del ventilador puede eliminarse con una brocha o pincel.

El mantenimiento regular puede realizarse por un servicio técnico cualificado

IMPORTADOR:



MANUAL DE INSTRUCCIONES CORTINAS DE AIRE "TECNATHERM-SHEARFLOW"
MODELO S-15

INSTRUCCIONES PARA LA INSTALACIÓN

Las cortinas de aire de la Serie S15 se han diseñado para instalación horizontal encima de las puertas, para provocar una corriente de aire que impida las pérdidas del aire acondicionado o caliente del interior de los edificios a causa de entradas de aire frío o caliente desde el exterior.

Para instalar la cortina de aire, hay que seguir las etapas siguientes:

Desembalar la cortina cuidadosamente de su caja de cartón.

Desmontar la rejilla de entrada de aire tirando de ella hacia arriba en la dirección de la flecha A. En los laterales se encuentran los orificios de fijación de la rejilla, a la carcasa (Fig.1).

Quitar los tornillos (B) del panel inferior para desmontarlo (Fig. 1).

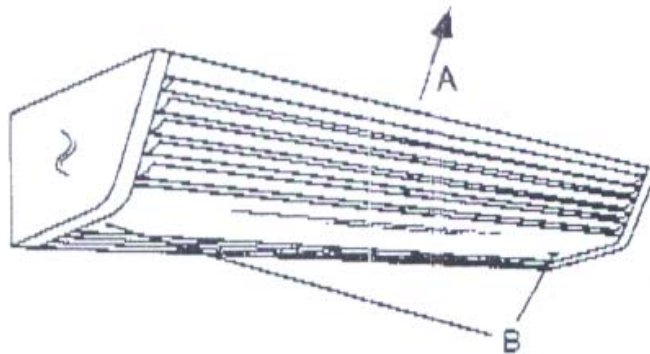


Figura 1.

Si la cortina se va a instalar en posición horizontal en la pared, marcar la posición de los taladros para fijar los soportes "B", tal y como se indica en la Fig. 2.

Taladre e instale los tacos adecuados.

Instale los soportes en la parte trasera de la cortina y fije el conjunto a la pared.

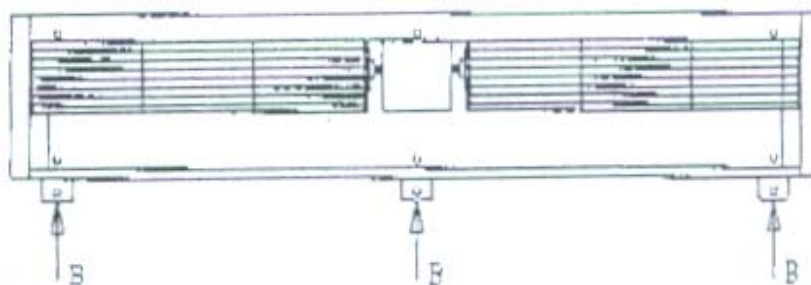


Figura 2

Si se van a instalar varios módulos en serie (Fig. 3) es necesario perforar los orificios pretaladrados indicados en la Fig.4 , para unir un módulo con el siguiente.

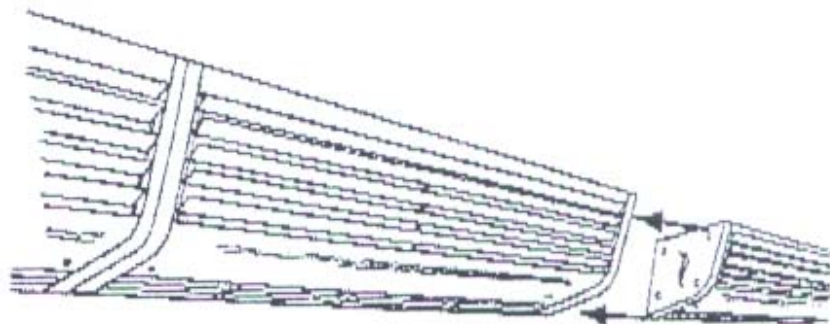


Figura 3

Los orificios pre-cortados señalados en la figura 4, hay que taladrarlos de la carcasa lateral, para poder fijarlos entre sí con la cortina siguiente.

A Taladros pre-cortados

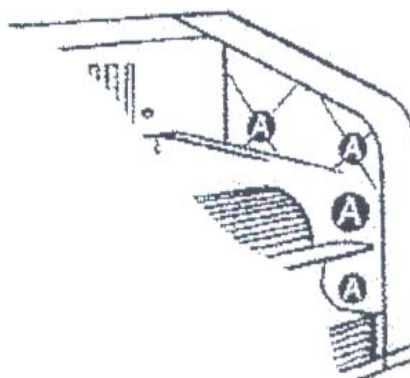


Figura 4

Las cortinas modulares se atornillan entre sí utilizando 3 tornillos M10 que vienen con el Kit de unión, y pasando los cables eléctricos como se indica en la Fig. 5.

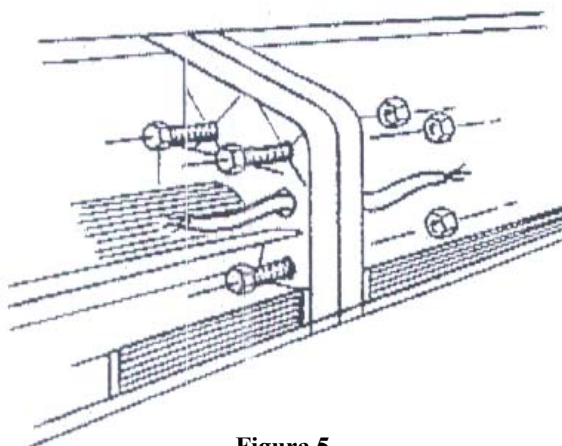


Figura 5

Utilizar los esquemas eléctricos incluidos en el manual de instrucciones para realizar las conexiones eléctricas de los módulos múltiples.

Las cortinas de aire deben instalarse lo más cerca posible del hueco de la puerta, para conseguir la máxima efectividad de la barrera de aire (minimizar la cota A de la figura 6, equivalente a la altura de la puerta).

Las rejillas de aspiración y de impulsión del aire deben mantenerse libres de obstrucciones.

La rejilla de salida de aire puede ajustarse, como se indica en la Fig. 6, con un ángulo entre 5 y 10° hacia la salida, con objeto de obtener la mejor protección térmica.

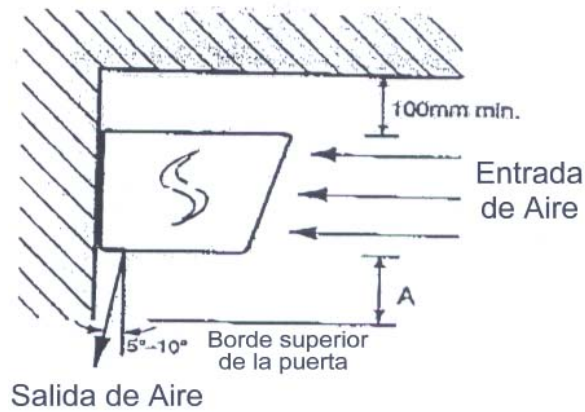


Figura 6.

MODELO	S15-100E	S15-100W	S15-150E	S15-150W
A(mm)	1070	1070	1570	1570
B(mm)	417	417	417	417
C(mm)	280	280	280	280
D(mm)	1106	1106	1606	1606
E(mm)	150	150	150	150
Peso (kg)	37	38	50	51

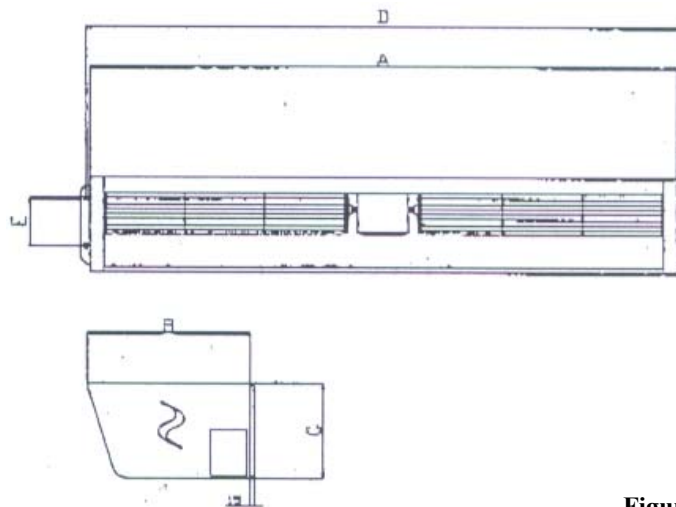


Figura 7

Cortinas de aire con calefacción eléctrica

El mando a distancia de las cortinas dispone de un interruptor de encendido **on/off** y dos interruptores para el mando de la calefacción eléctrica que permite seleccionar un bloque o los dos bloques de resistencias eléctricas, y otro interruptor que permite seleccionar la velocidad de funcionamiento del ventilador en la velocidad baja o alta.

El cable de mando hay que conectarlo al terminal de la cortina a través de uno de los orificios pre-cortados en la parte posterior de la carcasa.

Si se instalan varias cortinas en serie, hay que conectar el mando a distancia a una de ellas, y conectar las distintas cortinas entre sí, utilizando el Kit de cables de conexión, como se indica en la Fig.5, y utilizando el esquema eléctrico adjunto con el manual de instrucciones.

Cada módulo puede conectarse independientemente con la corriente eléctrica trifásica.

Las cortinas disponen de un interruptor de seguridad instalado sobre los elementos calefactores, de tal modo que se corte la corriente eléctrica en caso de una elevación anormal de la temperatura.

Los modelos de cortina S-15 incluyen una variante para el funcionamiento del ventilador que permite que éste continúe funcionando una vez apagado el interruptor general para enfriar el interior de la cortina. Por esta razón la cortina debe siempre apagarse utilizando el cuadro de mandos, y no un interruptor general ya que el aumento de la temperatura provocado por la alta temperatura de los elementos calefactores puede provocar daños y quemaduras en el interior (plásticos, cables, etc.). En caso de utilizar un interruptor general para el apagado de toda la instalación debe dejarse tiempo para que la protección temporizada actúe y se apague el ventilador.

Si esta secuencia no se deja funcionar, la protección térmica entrará en funcionamiento, y será necesario proceder al rearme manual situado en el interior de la cortina, antes de que esta pueda volver a funcionar.

Cortinas de aire con calefacción por batería de agua caliente (LPHW)

Las cortinas de aire caliente con batería de agua disponen de una entrada y salida de agua de 3/4" BSPF de diámetro, situadas en la parte derecha (visto desde la rejilla de entrada de aire).

Debe instalarse una purga de aire en la tubería en el punto más alto posible cercano a la batería, para poder purgar el aire del circuito.

Si se utilizan accesorios de compresión, hay que procurar no apretarlos en exceso para evitar roturas en la batería que puedan provocar pérdidas de agua.

Se aconseja instalar llaves de paso en las tuberías de entrada y salida y cerca de la batería de agua.

CUIDADOS ESPECIALES:

Las cortinas de aire deben ser instaladas en una pared o techo con suficiente resistencia.

Se aconseja no tocar los elementos eléctricos de calefacción sin la ayuda de un técnico cualificado.

No cubrir las cortinas de aire, ni obstaculizar la aspiración o la impulsión de aire, ya que puede provocar aumentos excesivos de la temperatura y puede provocar el funcionamiento de los termostatos de seguridad.

Si no está contento con el funcionamiento de su cortina de aire, por favor, póngase en contacto con su instalador.

Las cortinas de aire tienen que instalarse por lo menos a 1,8 metros de altura desde el suelo.

No instalar justo encima de un cuadro eléctrico general, debido al aumento de temperatura que puede provocar el aire caliente.

Las cortinas de aire con calefacción eléctrica deben ser instaladas por un electricista profesional y de acuerdo con las normas eléctricas vigentes en cada país o comunidad autónoma. Deben además disponer de un interruptor eléctrico con una separación de contactos de por lo menos 3 mm. instalado en la alimentación general.

Asegúrese de que los cables eléctricos de conexión y los interruptores generales son de la potencia suficiente para el modelo de cortina.

Realice las conexiones eléctricas de acuerdo con los diagramas de instalación, y realice la unión entre los módulos a través de los taladros pre-cortados en la carcasa lateral.

Instale pasacables o juntas de goma en los taladros, si fuera necesario.

Vuelva a colocar la rejilla frontal una vez realizadas todas las conexiones, y controle el buen funcionamiento de la cortina y de las dos potencias de calefacción.

Coloque la rejilla de salida con el ángulo que más convenga a la aplicación, ajustando la dirección del chorro de aire para obtener una buena barrera de aire.

INSTALACIÓN VERTICAL, A LOS LADOS DE LA PUERTA

Podemos suministrar unos pies verticales para la instalación de las cortinas a ambos lados de las puertas, cuando por razones técnicas no puedan instalarse encima de la puerta.

Asegurar también la cortina a la parte superior con un soporte adecuado.

La rejilla de aspiración es conveniente asegurarla con tornillos en unos taladros previstos para ello en el panel superior.

Mantenimiento.

La cortina de aire debe limpiarse de polvo de una manera regular y frecuente.

La carcasa puede limpiarse simplemente con un paño húmedo.

Antes de desmontar cualquier panel o rejilla debe desconectarse la corriente eléctrica utilizando el interruptor principal.

El polvo o suciedad del ventilador puede eliminarse con una brocha o pincel.

El mantenimiento regular puede realizarse por un servicio técnico cualificado

IMPORTADOR:



CORTINAS DE AIRE "TECNATHERM-SHEARFLOW"
INSTRUCCIONES PARA LA UNIÓN DE VARIOS MÓDULOS S-10

Para instalar dos módulos de cortinas de aire conectados entre sí, hay que seguir las siguientes instrucciones:

Desembale cuidadosamente los módulos.

Desmonte la rejilla de aspiración en dirección de la flecha A (Figura 1)

Desmonte el panel inferior, quitando los tornillos B.

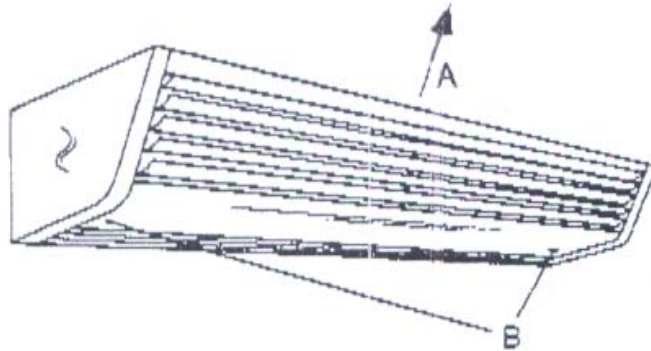


Figura 1.

Perfore los taladros precortados A, señalados en la figura 2, situados en la carcasa lateral, utilizando un martillo y un destornillador.

Soporte la tapa adecuadamente mientras realiza esta operación.

A Taladros pre-cortados

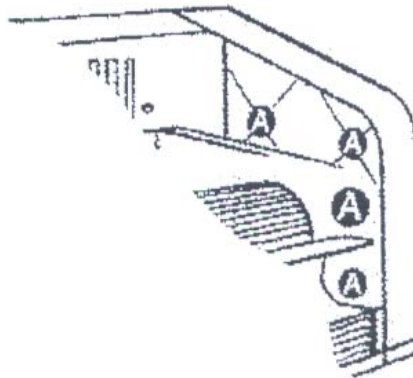


Figura 2.

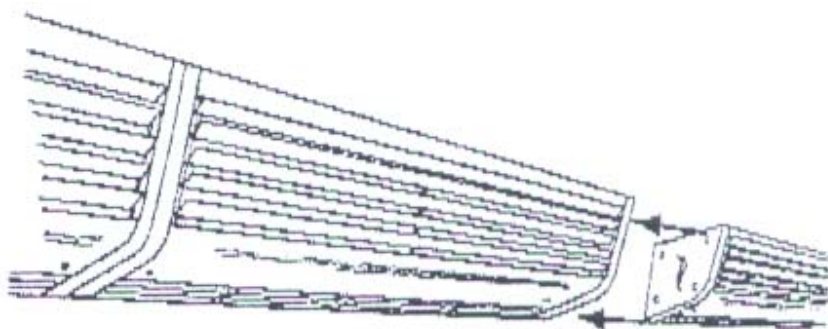


Figura 3.

Los módulos pueden unirse entre sí utilizando los 3 tornillos M10, suministrados con el Kit de unión. Los cables de conexión se instalan como se indica en la Fig. 4, y en el diagrama de conexiones eléctricas correspondientes a cada modelo.

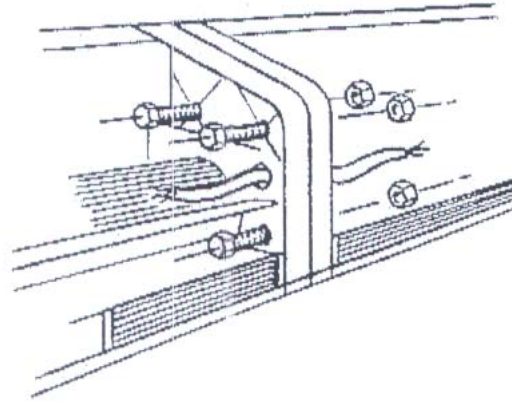


Figura 4.

Entrada de agua

Salida de agua

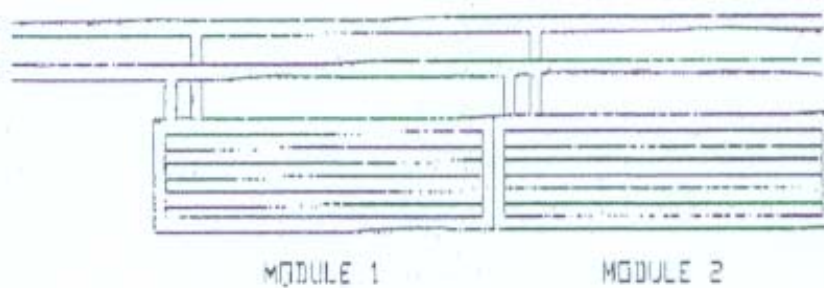


Figura 5.

Los modelos con calefacción por batería de agua caliente se conectan entre sí como se indica en la Fig. 5, con respecto a la entra y salida de agua. La conexión eléctrica se realiza conectando cada modulo a una fase de la corriente eléctrica.

Los modelos con calefacción por medio de resistencias eléctricas, deben conectarse independientemente a una toma de corriente eléctrica trifásica.

Con objeto de asegurar la resistencia mecánica de los módulos, estos deben unirse entre sí antes de colocarlos en la pared, por medio de los tres soportes (D) suministrados con el Kit de unión, atornillándolos a la carcasa, tal y como se indica en la figura 6, en las posiciones **A**, **B** y **C**.

El conjunto modular así obtenido puede instalarse ya como una cortina de aire única.

Para el resto de las instrucciones, seguir el manual individual de cada modelo.

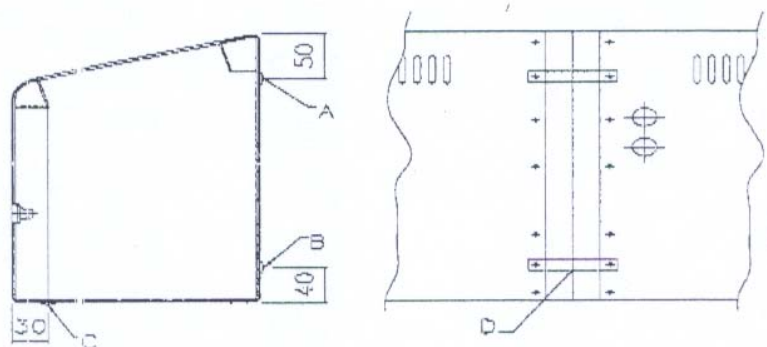


Figura 6.